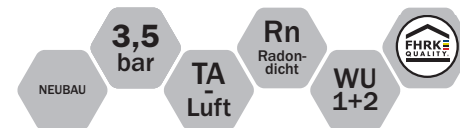
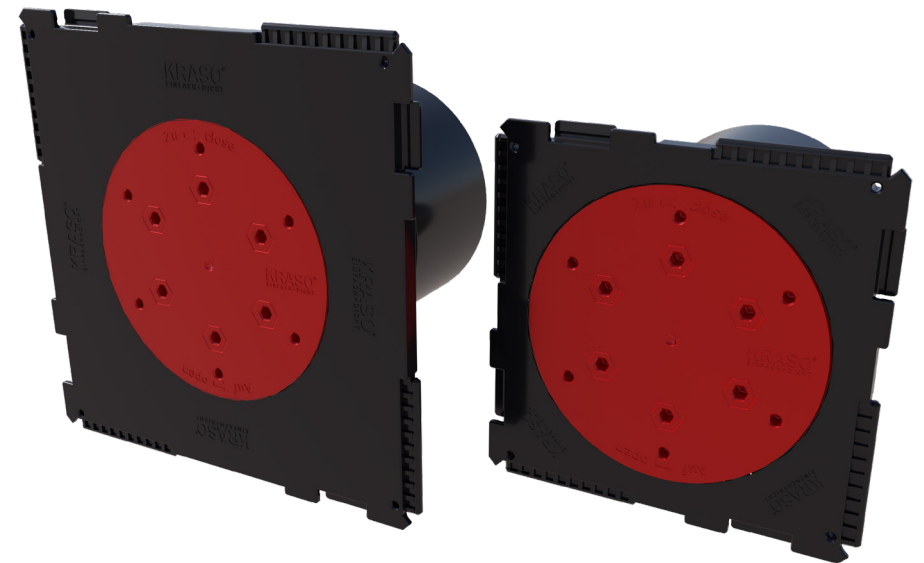


... seit über 40 Jahren +

KRASO[®]
EINFACH + DICHT

Alle Rechte an den Zeichnungen und Konstruktionen sind Eigentum der KRASO GmbH & Co. KG. •
Die Vervielfältigung und Weitergabe der Zeichnungen sowie anderweitige Nutzung bedürfen unserer schriftlichen Zustimmung. •



KRASO[®]

Kabeldurchführung KDS 150 MAX / KDS 150

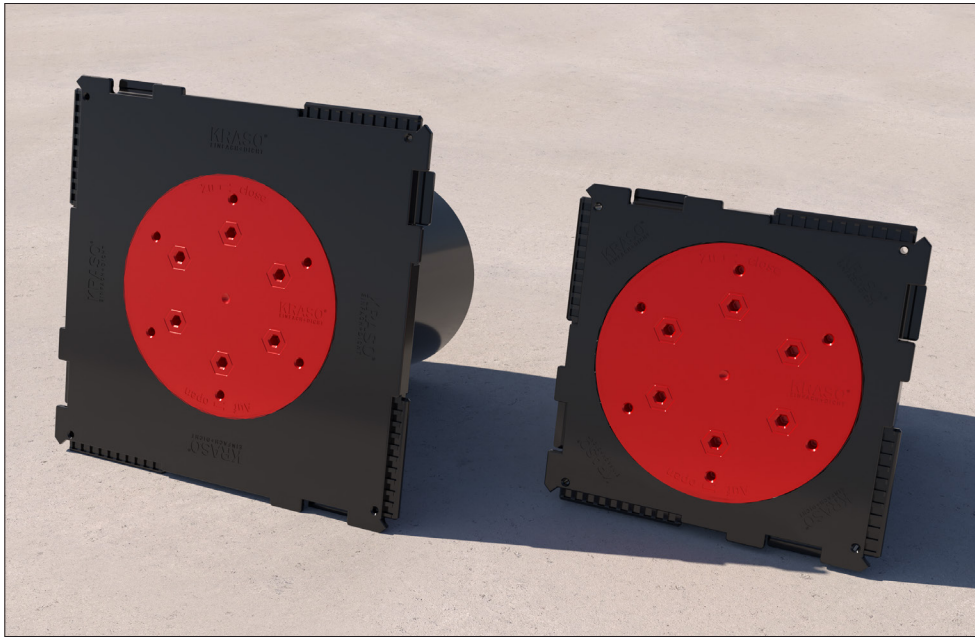
als Einfachdichtpackung

Montageanleitung



KRASO GMBH & CO. KG
Baumannweg 1 | 46414 Rhede
T +49(0) 28 72 - 95 35 - 0
info@kraso.de | **KRASO.de**

4.2.1.0-MA.DE-v1.0-10.25-SB.DK



KRASO® Kabeldurchführung KDS 150 MAX / KDS 150 als Einfachdichtpackung

Kabeldurchführungssystem zum Einbetonieren, mit druckwasser- sowie gasdichter, umlaufender **KRASO® Dreistegdichtung** und KDS Verschlussdeckeln, einseitig steckbar zur möglichen Paketbildung, für die spätere Belegung von Medienleitungen mittels **KRASO® Systemdichteinsatz** (nicht im Lieferumfang enthalten) oder zum Anschluss von Kabelleerrohren mittels **KRASO® Systemdeckel** (nicht im Lieferumfang enthalten).

KRASO® KDS 150 MAX mit größerem Achsabstand und integriertem Spachtelflansch zur Einbindung in Flächenabdichtungen gem. DIN 18533 W1 -E und W2.1 -E.

| WU-Richtlinie: Beanspruchungsklasse 1 + 2

1. **KRASO®** Kabeldurchführung KDS 150 als Einfachdichtpackung an den 4 Löchern im Rahmen annageln.
2. Bewehrung verlegen.
3. Zuschalen und auf genügend Abstand zu den Spannstellen achten.
4. Wand betonieren. Die umlaufende, druckwasserdichte **KRASO®** Dreistegdichtung muss über eine ausreichende Betondeckung verfügen. Um eine Entmischung im Bereich der Durchführung zu vermeiden, darf die freie Fallhöhe des Betons 1 m nicht überschreiten.*
5. Schalung entfernen. **KRASO®** KDS 150 MAX reinigen und nach Herstellervorgaben mit Flächenabdichtung überarbeiten.

