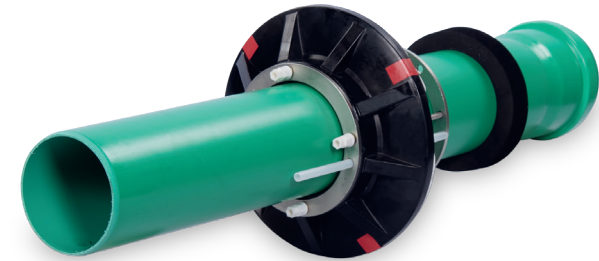


... seit über 40 Jahren +

**KRASO**<sup>®</sup>  
EINFACH + DICHT

Alle Rechte an den Zeichnungen und Konstruktionen sind Eigentum der KRASO GmbH & Co. KG. •  
Die Vervielfältigung und Weitergabe der Zeichnungen sowie anderweitige Nutzung bedürfen unserer schriftlichen Zustimmung. •

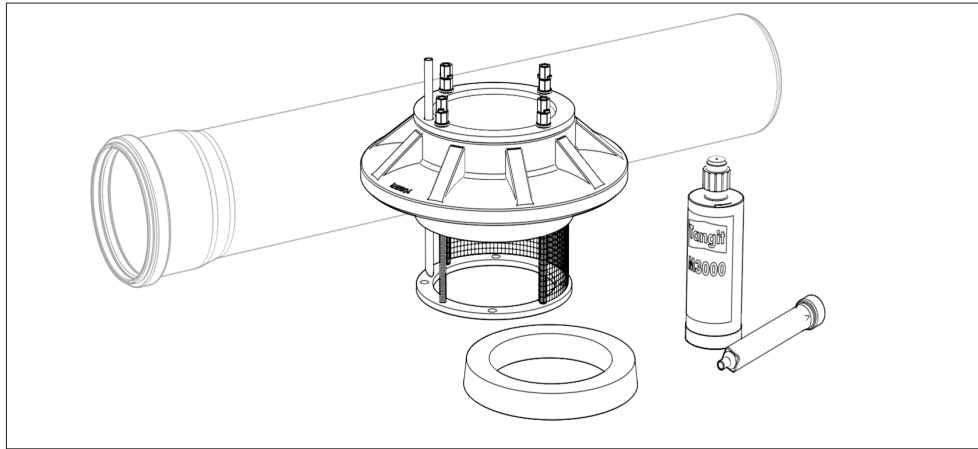


## KRASO<sup>®</sup> Injekt FR Montageanleitung



**KRASO GMBH & CO. KG**  
Baumannweg 1 | 46414 Rhede  
T +49 (0) 28 72 - 95 35 - 0  
info@kraso.de | **KRASO.de**

1.27-MA.DE-v1.1-12.25-SB.DK



## KRASO® Injekt FR

Wanddurchführung zum Anschließen von KG/KG 2000-Grundleitungen, mit Injektionssystem.  
| DIN 18533 W2.1 – E, WU-Richtlinie: Beanspruchungsklasse 1 + 2

1. Erstellen einer Bohrung. Mindestabstände und Durchmesser Kernbohrung siehe Bild.
2. Vorbereitung der Hauseinführung. Kontrollmarkierung setzen. **A** - Position der Kontrollmarkierung **B** - Wanddicke **C** - Außenabdichtung 55 mm. Position der Kontrollmarkierung = Wanddicke **B** + Außenabdichtung **C** 55 mm.
3. Abschlussring auf das Kanalgrundrohr schieben.
4. Das Kanalgrundrohr von der Gebäudeinnenseite in die Kernbohrung/das Futterrohr schieben.
5. Anschlussmöglichkeiten Variante 1/ Variante 2/ Variante 3.
6. Schutzfolie abziehen.
7. Außenabdichtung bis an die Außenwand schieben. Vor dem Aufschieben der Außenabdichtung sind die Kontaktflächen mit Gleitmittel zu versehen. Zum Ausrichten der Außenabdichtung darf das Butylband nicht an der Außenwand anliegen.
8. Außenabdichtung und Kanalgrundrohr entsprechend der Markierung auf dem Großring („oben“) und den Markierungen auf dem Kanalgrundrohr ausrichten.
9. Außenabdichtung bis an die Außenwand schieben, dabei Lage der Kontrollmarkierung beachten und ggf. korrigieren.
10. Verschlussdeckel der Harzkartusche (Tangit M 3000, 300 ml) abschrauben und Kartusche in den Statikmischer einschrauben.
11. Statikmischer bis zum Anschlag mit dem Füllrohr fest verbinden.
12. Den Bodendeckel der Harzkartusche entfernen. Harzkartusche in Kartuschenpistole einelegen. Mit gleichmäßigen Bewegungen an der Kartuschenpistole das Harz komplett aus der Kartusche in die **KRASO® Injekt FR** injizieren.
- 13.\* Verspannung der IDK Muttern. Zur Endmontage die 4 oder 5 Muttern (SW 10 oder SW 13) anziehen. Solange fortfahren bis sich die oberen Muttern abdrehen.
14. Anschließen der Grundleitung.



**Sicherheitshinweise:** Schützen Sie die Hauseinführung bei der Montageinstallation vor Beschädigungen, Feuchte und Verunreinigungen. Überprüfen Sie alle Einzelteile auf eventuelle Schäden. Es dürfen nur unbeschädigte Teile montiert werden. Bei der Installation der Hauseinführung müssen die entsprechenden Vorschriften der Berufsgenossenschaften, die VDE-Bestimmungen, die entsprechenden nationalen Sicherheits- und Unfallverhütungsvorschriften sowie die Richtlinien (Arbeits- und Verfahrensweisungen) Ihres Unternehmens beachtet werden. Wir weisen ausdrücklich darauf hin, dass bei Abweichung von den Angaben in den Einbauhinweisen und bei unsachgemäßer Verwendung unserer Produkte sowie deren Kombination mit Fremdprodukten für eventuell auftretende Folgeschäden keinerlei Gewährleistung übernommen wird.  
**Gefahr:** Expansionsharz: Tangit M3000 (300 ml). Enthält Diphenylmethan-4,4'-diisocyanat. Hinweise des Herstellers beachten.  
**Recycling/Entsorgung:** Die Entsorgung der restleierten Verpackung erfolgt über das Duale System (gelbe Tonne/Sack). Ausgehärtete Polyurethanreste können zum Hausmüll/Gewerbeabfall gegeben werden.

