

... seit über 40 Jahren +

KRASO[®]
EINFACH + DICHT

Alle Rechte an den Zeichnungen und Konstruktionen sind Eigentum der KRASO GmbH & Co. KG. •
Die Vervielfältigung und Weitergabe der Zeichnungen sowie anderweitige Nutzung bedürfen unserer schriftlichen Zustimmung. •

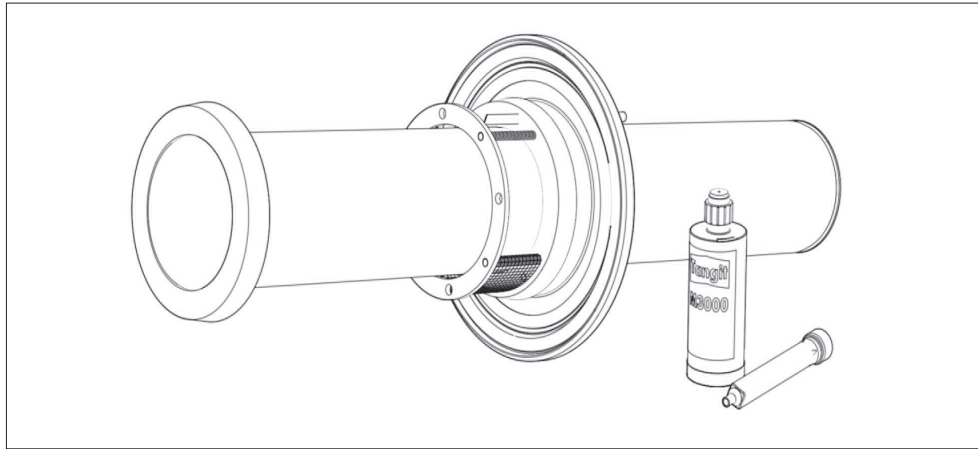


KRASO[®] Injekt FE Montageanleitung



KRASO GMBH & CO. KG
Baumannweg 1 | 46414 Rhede
T +49(0) 28 72 - 95 35 - 0
info@kraso.de | **KRASO.de**

1.25-MA.DE-v1.1-12.25-SB.DK



KRASO® Injekt FE

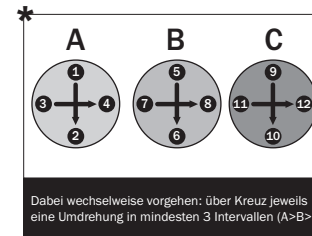
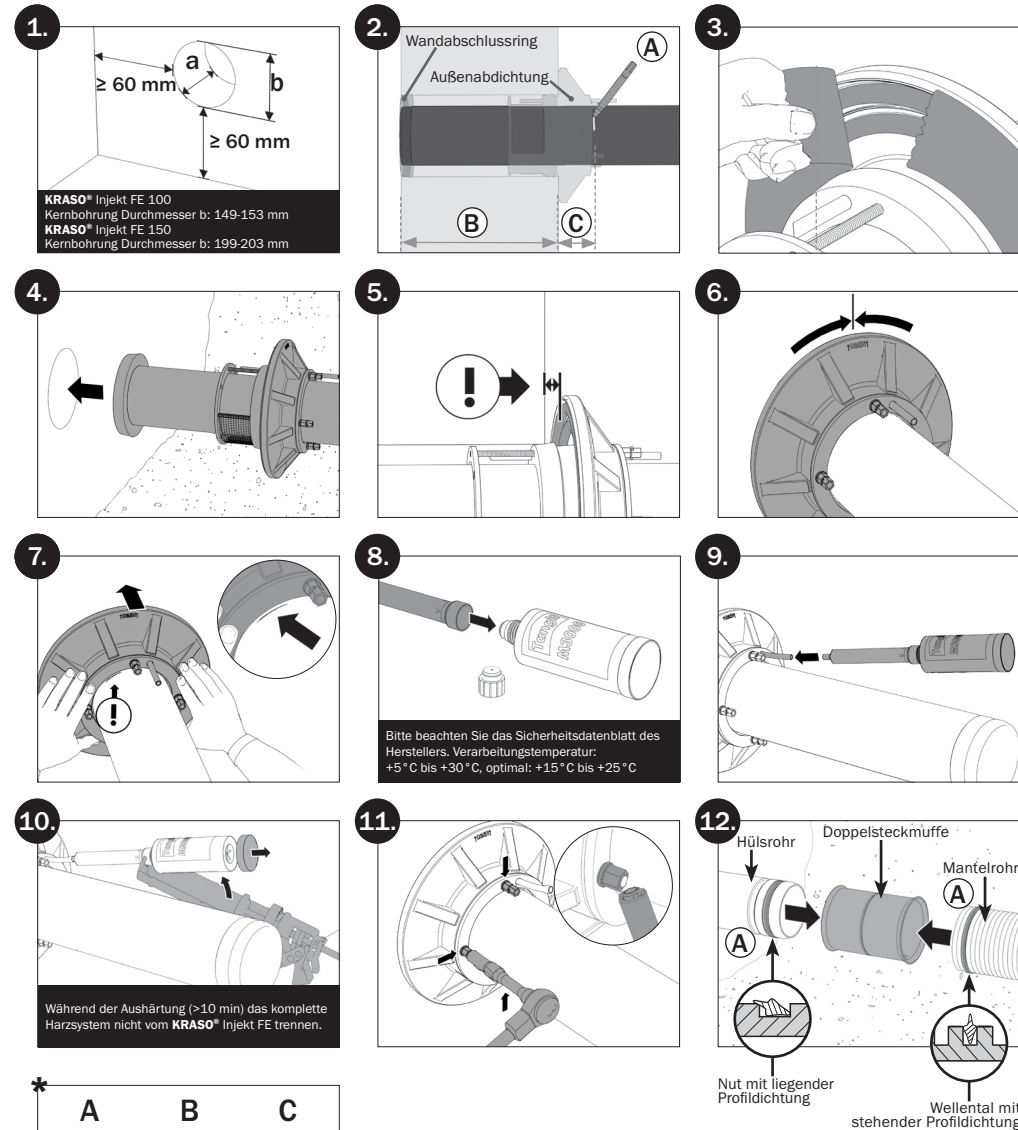
Aussparung zum nachträglichen Einbau von Kabeln und Rohren mittels Dichteinsatz (nicht im Lieferumfang enthalten), mit Injektionssystem.

| DIN 18533 W2.1 – E, WU-Richtlinie: Beanspruchungsklasse 1 + 2

1. Erstellen einer Bohrung. Mindestabstände und Durchmesser Kernbohrung siehe Bild.
2. Vorbereitung der Hauseinführung. Kontrollmarkierung setzen.
A - Position der Kontrollmarkierung B - Wanddicke C - Außenabdichtung 55 mm.
Position der Kontrollmarkierung = Wanddicke B + Außenabdichtung C 55 mm.
3. Schutzfolie abziehen.
4. KRASO® Injekt FE von der Gebäudeaußenseite in die Kernbohrung/Futterrohr schieben.
5. Zum Ausrichten der Außenabdichtung darf das Butylband nicht an der Außenwand anliegen.
6. Außenabdichtung und Hauseinführung entsprechend der Markierung auf dem Großring („oben“) und den Markierungen auf der Hauseinführung ausrichten.
7. Außenabdichtung bis an die Außenwand schieben, dabei Lage der Kontrollmarkierung beachten und ggf. korrigieren.
8. Verschlussdeckel der Harzkartusche (Tangit M 3000, 300 ml) abschrauben und Kartusche in den Statikmischer einschrauben.
9. Statikmischer bis zum Anschlag mit dem Füllrohr fest verbinden.
10. Den Bodendeckel der Harzkartusche entfernen. Harzkartusche in Kartuschenpistole einlegen.
Mit gleichmäßigen Bewegungen an der Kartuschenpistole das Harz komplett aus der Kartusche in das KRASO® Injekt FE injizieren.
- 11.* Verspannung der IDK Muttern. Zur Endmontage die 4 oder 5 Muttern (SW 10 oder SW 13) anziehen. Solange fortfahren bis sich die oberen Muttern abdrehen.
12. Die Profildichtungen A stehend in das 2. Wellental des Mantelrohres und in die Nut des Hülsrohres liegend platzieren. Danach beide Profildichtungen fetten (Gleitmittel) und das Mantelrohr in die Doppelsteckmuffe zusammen mit dem Mantelrohr auf das Hülsrohr schieben.



Sicherheitshinweise: Schützen Sie die Hauseinführung bei der Montageinstallation vor Beschädigungen, Feuchte und Verunreinigungen. Überprüfen Sie alle Einzelteile auf eventuelle Schäden. Es dürfen nur unbeschädigte Teile montiert werden. Bei der Installation der Hauseinführung müssen die entsprechenden Vorschriften der Berufsgenossenschaften, die VDE-Bestimmungen, die entsprechenden nationalen Sicherheits- und Unfallverhütungsvorschriften sowie die Richtlinien (Arbeits- und Verfahrensanweisungen) Ihres Unternehmens beachtet werden. Wir weisen ausdrücklich darauf hin, dass bei Abweichung von den Angaben in den Einbauhinweisen und bei unsachgemäßer Verwendung unserer Produkte sowie deren Kombination mit Fremdprodukten für eventuell auftretende Folgeschäden keinerlei Gewährleistung übernommen wird.
Gefahr: Expansionsharz: Tangit M3000 (300 ml). Enthält Diphenylmethan-4,4'-diisocyanat. Hinweise des Herstellers beachten.
Recycling/Entsorgung: Die Entsorgung der restentleerten Verpackung erfolgt über das Duale System (gelbe Tonne/Sack). Ausgehärtete Polyurethanreste können zum Hausmüll/Gewerbeabfall gegeben werden.



Dabei wechselweise vorgehen: über Kreuz jeweils eine Umdrehung in mindesten 3 Intervallen (A>B>C)